



LES ANNALES DU MONT St-MICHEL

120^e Année - N^o 1



Janvier-Février 1994

**BULLETIN DU PÈLERINAGE
ET DE L'ARCHICONFRÉRIE**



*Les mages offrirent leurs présents :
l'or, l'encens et la myrrhe,
Alleluia*

*(Bas-relief en bois d'époque Renaissance 60 cm x 25 cm
conservé au presbytère du Mont-Saint-Michel)*

« Un goût de vivre »

Seigneur Jésus,
la fête de ton Epiphanie
nous donne
un nouveau goût de vivre.
Tu n'es pas venu sur cette terre
pour seulement
une poignée restreinte
d'êtres humains.
Tu es venu
pour l'humanité entière.
A partir de ce jour,
il ne devrait plus exister
aucune différence
de race, de culture,
d'argent, de pouvoir.

Mais que nous en sommes loin...
Tous les jours
nous sommes confrontés
et soumis aux forces du mal :
jalousie, orgueil, idolâtrie.
Et pourtant,
tu as manifesté
en ce jour d'Epiphanie
que seule compte
ta royauté divine
nourrie par ta passion et ta mort.
Apprends-nous, ô divin Enfant,
à nous nourrir,
chaque jour un peu plus,
du message de ton Epiphanie.

PRIER, supplément au n° 157

Les vœux du recteur

Beaucoup parlent de l'avenir.

Nombreux sont ceux qui souhaitent un réaménagement du territoire pour un mieux vivre.

Mais aujourd'hui, ami lecteur, regardons l'année qui commence.

L'avenir est toujours chargé de mystère. Personne ne sait ce qu'il réserve à chacun.

C'est peut-être pour nous rassurer !

C'est aussi, en raison de l'amitié qu'à pareille époque nous nous adressons des vœux : mots aimables et sincères.

Appelé à partager vos joies et vos espoirs, vos épreuves et vos souffrances, le directeur des *Annales* et de l'*Archiconfrérie* voudrait que 1994 permette à chacun d'avoir sa part de bonheur.

Pour tel ou tel, il y aura des moments où la vie sera lourde à porter. La joie n'est pas facile à trouver. Face aux événements quotidiens, le bonheur dépend en grande partie de notre foi et de notre espérance.

On dit souvent : « Autrefois, la vie était plus dure qu'aujourd'hui, mais les gens étaient plus heureux ».

Eh bien ! Que cette nouvelle année nous permette de trouver le temps d'être heureux et de faire partager à d'autres notre joie.

L'avenir nous échappe. Mais pour une bonne part, la nouvelle année sera ce que nous essaierons de la faire.

Aujourd'hui, on sent la nécessité de chercher à plusieurs la meilleure solution. Des équipes permettent de mieux servir.

Souhaitons que chacun de nous fasse le premier pas pour que soit assuré le bien de tous, au sein de nos communautés et sociétés locales ou de nos paroisses. Des secteurs n'ont plus de prêtres pour la prière commune. Acceptons qu'un des nôtres, sans être plus parfait, remplisse des fonctions nouvelles. Formons des vœux, faisons des projets, préparons l'avenir. Sur place, que de bonnes volontés se mettent au travail.

Bon courage aux uns et aux autres.

Et bonne année à tous !

Paul Renard

Les vœux du recteur	1
Les anges dans nos campagnes	2
Quelques nouvelles du Mont	
Travaux du presbytère	3
La Saint-Michel de printemps	4
Saint Michel, protecteur de l'abbaye de Kergonan	7
Le sauvetage de la chapelle Saint-Michel de Cabannes (13)	10
Un Michelot. Chronique de P. Labutte	11
Nouvelles des lecteurs	13
L'archiconfrérie	15
Consécration d'enfants	16
Recommandations des défunts	16



« Les anges dans nos campagnes »

Noël nous fait chanter ce vieux cantique populaire, écho de la louange angélique au-dessus de la crèche de Bethléem. La multitude des esprits célestes exaltait Dieu « **au plus haut des cieux** » et annonçait la « **paix aux hommes de bonne volonté** », cette volonté de Dieu qui les aime et veut les sauver, cette volonté aussi des hommes prêts à écouter les demandes du Seigneur et à y répondre.

Les événements qui précédèrent la venue de l'Enfant-Dieu mettent en relief à plusieurs reprises l'action des anges : l'archange Gabriel annonce à Zacharie la future naissance de Jean-Baptiste ; puis il va s'incliner devant Marie, pleine de grâce, et obtenir son consentement à l'Incarnation du Verbe. Un ange apparaît aussi en songe à saint Joseph pour lui dire de prendre la Vierge pour épouse et donner à son Fils, conçu de l'Esprit Saint, le nom de Jésus qui signifie Sauveur. Dans la nuit de Noël, un ange informe les bergers de la grande joie de la naissance du Rédempteur ; puis c'est l'hymne des créatures spirituelles qui

est entonné pour saluer la nativité du Christ. Plusieurs fois encore, un ange avertira Joseph, soit de partir en Egypte, soit d'en revenir et d'aller vivre à Nazareth. L'Évangile, maintes fois encore, nous parlera des anges : ils servent Jésus après sa triple tentation dans le désert ; le Maître parle de ceux qui montent et descendent au-dessus du Fils de l'homme ; il déclare que les anges des petits-enfants contemplant la face du Père des cieux ; un ange fortifiera Jésus lors de son agonie au Jardin des Oliviers ; des anges annonceront aux saintes femmes la résurrection de Notre Seigneur. Et ne parlons pas de toutes les interventions des anges dans l'Ancien Testament : elles sont étonnamment fréquentes.

Si aujourd'hui, malgré tous ces textes inspirés, d'aucuns doutent de l'existence des anges, n'oublions pas, nous qui lisons ces lignes, de les prier et surtout de suivre leurs saintes aspirations.

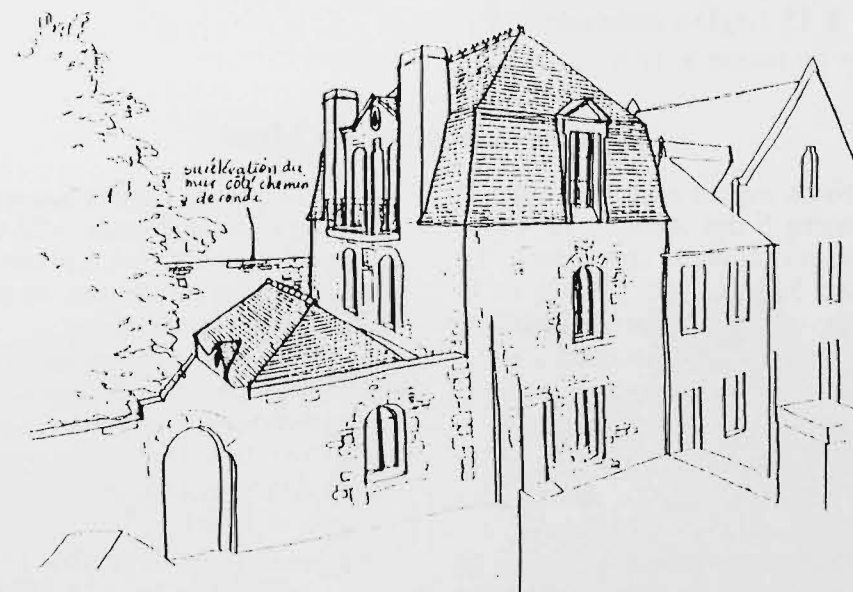
Jean Ladame

Quelques nouvelles du Mont

Le presbytère



Le presbytère, état actuel



(Croquis de l'état projeté vu de l'ouest)

La Saint-Michel de printemps : dimanche 8 mai

9 h 30 : arrivée des groupes : porte de l'avancée.

10 h 30 : accueil par les autorités.

11 h : bénédiction des groupes et montée.

11 h 45 : procession : charitons, clergé, officiels, choristes.

12 h 15 : messe solennelle à l'abbatiale. Homélie par le Père Albert Dedecker, vicaire épiscopal de Monseigneur l'Evêque d'Evreux.

Pèlerinage des compagnons de Saint-Michel

9 h 45 : messe solennelle église Saint-Pierre.

Avis important

Horaire des messes.

9 h 45 : église Saint-Pierre.

12 h 15 : église abbatiale.

Pas de messe à 11 h.

L'assainissement du Mont

Nous avons annoncé, dans le numéro 5 des *Annales* de 1991, que les communes concernées : Le Mont-Saint-Michel, Beauvoir et Ardevon avaient chargé la société EVS de l'étude d'impact.

Aujourd'hui, nous apprenons que le début des travaux pour la mise en route de ce chantier va commencer dès le 15 janvier. En principe le tout serait achevé en septembre et la mise en service effective en octobre 1994.



Le budget de l'opération avait été estimé lors de l'étude, à 22 millions de francs dont 4 millions en charge par les communes, au prorata de leur utilisation.

Les travaux vont être exécutés par un groupement d'entreprises comprenant une entreprise nationale (SAUR du groupe Bouygues) et des entreprises locales (Cegelec, Sturno et Sede).

Ainsi va se trouver résolu l'un des « problèmes les plus difficiles » du Mont-Saint-Michel.

Un merci

11 août 1992

à Monsieur le Conservateur Régional

Je réitère le souhait urgent, réaffirmé le 30 avril dernier, de la prise en considération du projet de réfection des toitures du presbytère... classé monument historique depuis le 6 septembre 1928.

L'évêché de Coutances a transmis à votre prédécesseur un devis des travaux, estimés à 985 000 F, valeur juin 1991.

L'association diocésaine est prête à fournir les 25 % des fonds de concours...

Une pré-programmation me permettrait par ailleurs de solliciter pour l'exercice 1993 la participation du Conseil général.

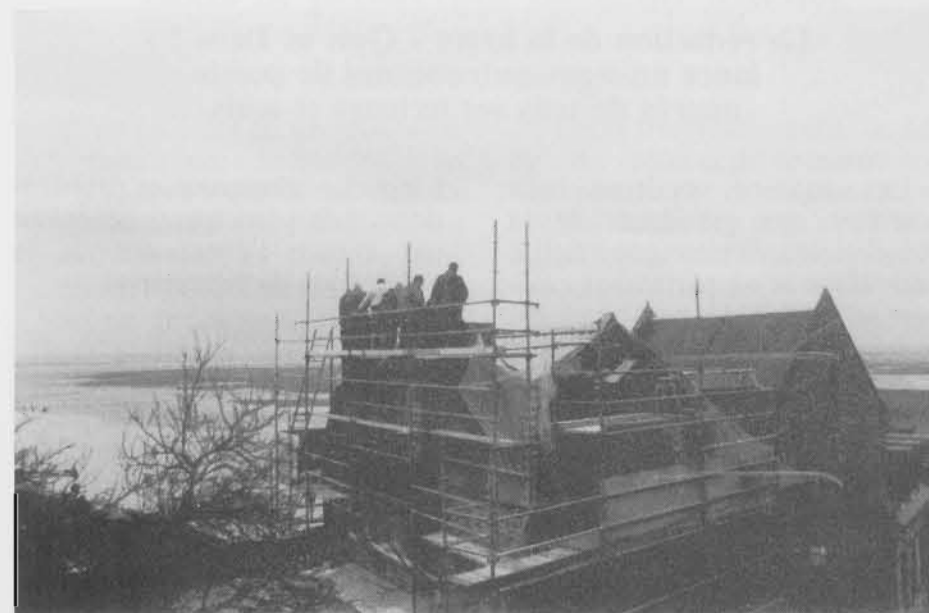
à Monsieur le Maire du Mont-Saint-Michel, conseiller général de la Manche, conseiller régional de Basse-Normandie, pour ses interventions en faveur de la réfection de la toiture du presbytère et de la restauration de l'église.

*

30 avril 1992

à Monsieur le Conservateur Régional,

... concernant la réfection de la toiture du presbytère... il est urgent que ce dossier puisse sortir... aussi je vous demanderai de bien vouloir me dire quelles aides la DRAC, mais aussi le Conseil régional et le Conseil général, peuvent apporter. Je suivrai personnellement ce dossier au niveau des assemblées régionale et départementale...



Les travaux en cours

15 janvier 1993

à *Monsieur le Curé du Mont...*

La programmation de la réfection des toitures du presbytère vient d'être prise en considération par l'Etat, en 1993, pour 50 % de son montant.

La participation de 25 % du Conseil général est inscrite dans le prochain budget...

*

21 septembre 1993

à *Monsieur Jacques Toubon, ministre de la Culture.*

Je viens d'apprendre que la Conservation régionale des Monuments historiques ne pouvait honorer la poursuite de l'engagement de ses travaux pour 1993, faute de paiement.

La restauration de l'église (deuxième tranche) et la réfection de la toiture du presbytère, pour un coût estimé à 2 M de F, se trouvent, de ce fait, suspendues...

*

4 novembre 1993

Le Ministre...

... J'ai le plaisir de vous informer que les engagements de l'Etat sur ce chantier seront tenus dès 1993...

Dans ces conditions, aucun arrêt n'est à craindre...

Jacques Toubon

*

N.B. - Les travaux sont en cours et seront terminés pour la saison touristique.

La rédaction de la lettre « *Quis ut Deus ?* » lance un nouveau concours de poésie auprès de tous ses lecteurs et amis

Les auteurs voudront bien s'arrêter aux grandeurs de la Révélation dont témoigne l'Eglise catholique et en particulier célébrer saint Michel et tous les anges. Poèmes en prose, odes, stances et sonnets trouveront bon accueil auprès du jury composé des compagnons de saint Michel archange et présidé par M. l'abbé Christian-Philippe Chanut.

Les compositions poétiques seront adressées au 53, rue Charles-Gounod, 91120 Palaiseau, pour le 15 avril 1994, date

à laquelle débiteront les délibérations. Les participants acceptent par avance l'éventualité de la publication de leur œuvre.

Le lauréat bénéficiera d'une participation gratuite au pèlerinage des 7 et 8 mai 1994 au Mont-Saint-Michel.

Un abonnement d'un an à la lettre « *Quis ut Deus ?* » sera offert en guise de second et troisième prix. Le quatrième : un abonnement d'un an, aux « *Annales du Mont-Saint-Michel* ».



Sous la protection de saint Michel

L'abbaye de Kergonan

C'est en 1898 qu'un groupe de moniales venues de Sainte-Cécile de Solesmes s'établissait dans la lande bretonne déserte alors, aux abords de Carnac. Ces moniales « furent confiées par la première Abbessse de Sainte-Cécile au glorieux archange saint Michel — pour lequel elle professait une singulière dévotion — afin d'obtenir du grand vainqueur que chaque moniale de Saint-Michel de Kergonan soit forte et virile. Le *Quis ut Deus ?* devrait donc résonner dans les âmes comme une flamme vibrante ». Ainsi s'exprimaient les *Annales monastiques* du temps.

Leurs frères, les moines de Kergonan venaient de se mettre sous le patronage de sainte Anne. N'était-il pas bon pour eux d'avoir une bonne grand-mère pour les protéger ?

A la tête de l'escadron des fondatrices, la prieure Mère Lucie Schmit semblait prédestinée à une telle fondation puisque Professe d'un 2 octobre, fête des anges gardiens, nos incomparables mais si méconnus compagnons.

*
**

Les moniales s'installaient alors dans un monastère en cours de

construction, une seule aile se dressant face à l'océan tandis que l'église était encore en chantier. Mais bientôt elles allaient expérimenter qu'il n'est pas de tout repos d'être sous le patronage de saint Michel. Car à l'horizon grondaient déjà les rumeurs guerrières des lois antireligieuses pour expulser les religieux de France. Et dès le 29 septembre 1901, en la fête de notre grand archange, notre commando michaélien dut prendre le chemin de l'exil, laissant son moultier inachevé. Où aller, si ce n'est en Angleterre pour se mettre sous la protection d'un autre guerrier : saint Georges, lui aussi spécialiste du combat. Les cœurs étaient serrés en abandonnant leur terre d'élection, mais ce repli stratégique ne fit qu'intensifier leur ardeur dans la lutte : la soif de l'Absolu de Dieu s'exprimant dans une vie de louange et d'intercession au cœur de l'Eglise n'est en rien tributaire des événements extérieurs. La vie monastique s'organisa donc si bien en terre étrangère que, dès 1905, saint Pie X put élever le petit prieuré exilé au rang d'abbaye et nommer lui-même Mère Lucie Schmit comme première abbesse. Bien sûr, ce fut saint Michel qui présida le 8 mai à sa bénédiction abbatiale.

*
**

Et en 1919 — ô joie ! — c'était le retour — à pas de loup car il fallait être discrets —. Saint Michel veillait ! Il veillait aussi pour que la vie contemplative se poursuive dans un climat fraternel de ferveur qu'entretient la pauvreté et l'humilité.

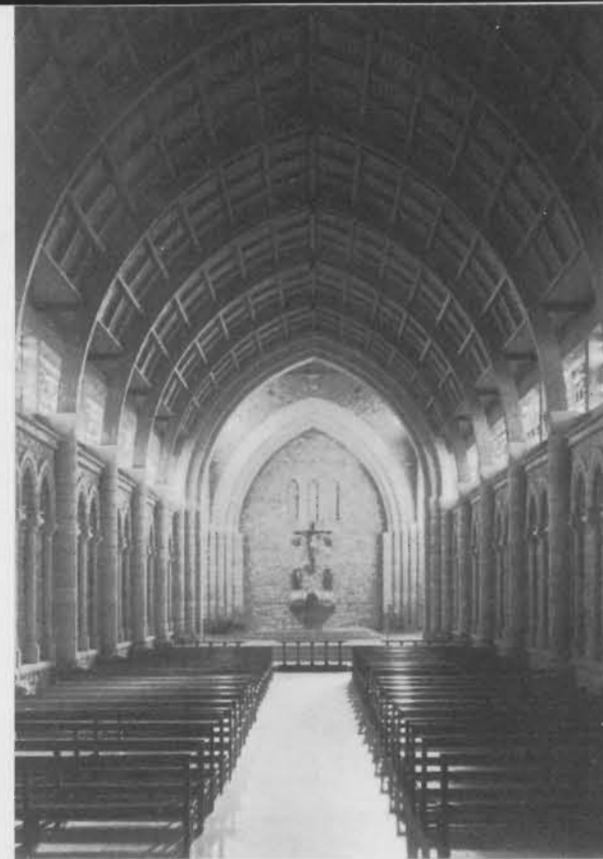
Puis vint la guerre de 1940. En 1943, le monastère fut réquisitionné par les Allemands et c'est encore en la fête de notre saint archange, le 8 mai, que les moniales furent expulsées ! L'exil se passa cette fois-ci dans un vieux manoir auprès de Vannes où elles vécurent campées jusqu'en 1945, continuant à y chanter les louanges du Très-Haut malgré des conditions de vie très précaires.

Mais, là encore, malgré les apparences, saint Michel veillait énergiquement sur son monastère et il ne permit pas que celui-ci, transformé en dépôt de munitions, fût détruit comme les occupants en avaient l'intention lorsqu'ils durent l'abandonner après des combats acharnés. La façade éventrée, les fenêtres évaporées, les entonnoirs creusés par les bombes dans le jardin, tout témoignait de l'âpreté de la lutte : mais le monastère était encore debout !

*
**

Après un minimum de réparations, les exilées reprurent dans l'action de grâces le chemin de leur monastère. Elles y continuent au cœur de l'Eglise l'œuvre de leur vie : « l'office divin » chanté dans sa forme traditionnelle — en latin et grégorien — selon la réforme liturgique et dans la pleine fidélité aux enseignements du Pape et du Magistère.

Mais après le concile, leur petit oratoire « provisoire » étant trop petit pour les fidèles comme pour elles, il fallait penser à achever l'église. Les finances manquaient,



mais saint Michel ne pouvait qu'y veiller ! Sa fête, le 16 octobre 1967, marqua la réouverture du chantier : bel acte de foi en la Providence !...

*
**

Et le 17 octobre 1970, ce fut, dans une jubilante action de grâces, la consécration solennelle de l'église abbatiale, sous le vocable de Notre-Dame des Anges. Ainsi les fidèles peuvent-ils être désormais largement accueillis aux heures conventuelles, surtout les dimanches d'été où ils alternent le *Kyrie* avec leurs sœurs moniales.

Bien sûr, il y a toujours des difficultés. Mais notre grand archange veille pour que sous sa bannière « ses » moniales puissent

continuer à chercher Dieu dans la solitude et le silence de leur vie séparée du monde, par le renoncement et l'obéissance dans le travail humble et pauvre au sein d'une communauté fraternelle.

Unies par le lien de la charité autour de leur Abbessse, « bien équipées dans les rangs de leurs frères pour les combats singuliers du désert », elles tendent à faire de leur vie une prière pure et continuelle.

Sûres de la secrète fécondité apostolique de la Louange, elles témoignent simplement que : « Dieu seul suffit ».

Quis ut Deus ?

Une moniale
de Saint-Michel de Kergonan

Le sauvetage d'une chapelle en l'honneur de l'archange

Depuis des siècles, cette chapelle Saint-Michel se dresse à l'entrée du cimetière de Cabannes (Bouches-du-Rhône). Son histoire est riche de foi, de piété, de peines aussi.

Construite pour veiller sur le repos des défunts, elle fut aussi longtemps la chapelle des pénitents de Cabannes.

Un moment délaissée, un groupe de fervents, à l'initiative de Jean Girard, et avec l'aide de tous et des autorités locales, lui a redonné son lustre et sa finalité.

Il est bon de se souvenir que le patronage de l'archange saint Michel pour une chapelle de cimetière, correspond à la tradition catholique.



Un Michelot

Pour nous exprimer son amitié, un confrère ornaï, lecteur des Annales, le Père Paul Labutte, nous adresse cette petite chronique qu'il vient de rédiger et que publie « L'Orne combattante de Flers ».

Sac au dos, sandales légères, bâton à la main, un jeune homme s'avancait, cet automne, sur nos plus petites routes de l'Orne, et il ne faisait jamais d'auto-stop. Plusieurs fois même, il déclina, très poliment et en souriant, l'invitation à monter en voiture.

Etudiant en histoire, il voulait refaire à pied, comme au Moyen Age, le pèlerinage du Mont-Saint-Michel, emprunter le même itinéraire que les anciens, peiner sur la route, afin qu'en arrivant en face de « la Merveille de l'Occident », la joie de la découverte et de l'arrivée soit complète, tant il est vrai que l'on apprécie, vraiment, que ce que l'on a, durement, acheté par l'effort.

*

Au XV^e siècle, Argentan était un point de rassemblement des pèlerins qui descendaient des pays nordiques et se dirigeaient par bandes vers « Saint-Michel du Mont », comme on disait alors. C'est pourquoi notre jeune de 1982 avait voulu partir de cette même ville.

Il s'enfonça dans la plaine, traversa le Houlme, se restaura dans Briouze, obliqua vers Craménil. Dans cette commune, une famille lui offrit l'hospitalité et lui apprit qu'il y avait, naguère, en ce lieu, une confrérie de *Michelots* qui groupait des paysans et des artisans ayant fait à pied, au moins une fois dans leur vie, le pèleri-

nage de Craménil au Mont-Saint-Michel.

— Eh bien, dit le jeune garçon, je suis, moi aussi, un Michelot. Ce vocable me plaît.

*

Une halte au sanctuaire de Notre-Dame des Tourailles, la traversée de Messei et de Domfront, la route de « Passais », celle de Mortain et d'Avranches... Les kilomètres succédaient aux kilomètres.

« Route, amie stable et vagabonde, hardie et prudente.

« Route qui, sur les ailes du rêve, entraîne nos désirs voyageurs vers l'aventure.

« ... Route cuite par le soleil... flagellée par les vents... lavée par la pluie.

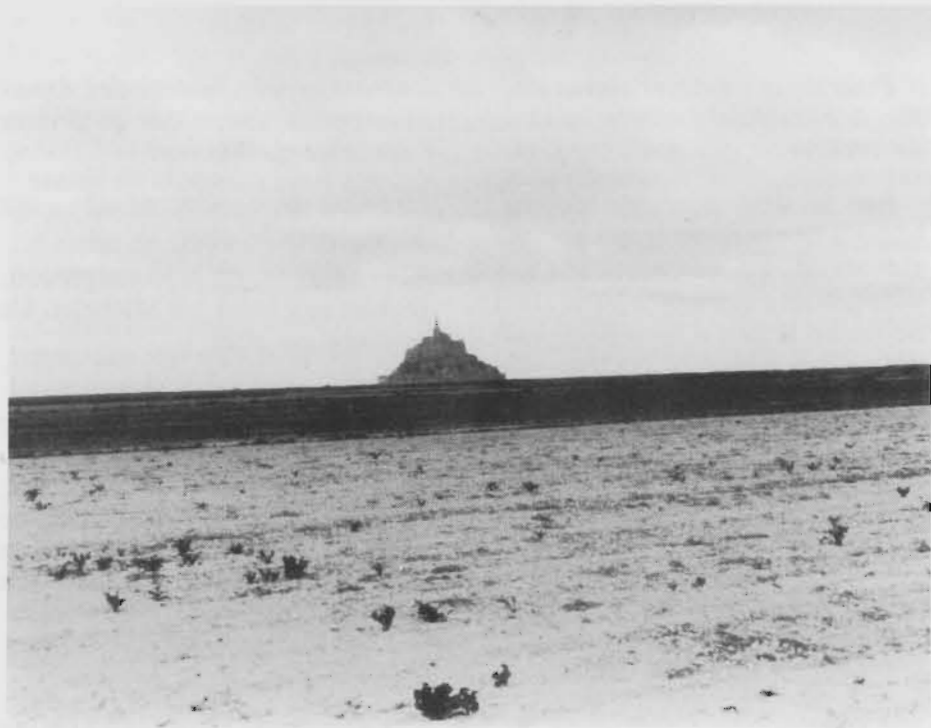
« ... Fais de nous des hommes au corps pur et fort, aux volontés fermes, aux belles pensées.

« Fais de nous des intelligences exactes et lucides, débarrassées des vaines subtilités et des complications.

« Fais de nous des chrétiens qui sachent et veillent l'unique nécessaire... » (Joseph Folliet, La Spiritualité de la route).

*

... A la sortie d'Avranches, voici, soudain, enveloppée de brumes, la silhouette, unique au monde : Le Mont-Saint-Michel ! Notre jeune pèlerin, à cette minute



tant attendue, oublia la fatigue de la route et poussa des cris de joie.

Sur le rivage de la baie, un marin retraité lui offrit de le guider à travers l'immensité des grèves, jusqu'aux remparts du Mont, pour lui éviter le détour par Pontorson et par la digue. C'était vraiment, l'itinéraire du Moyen Age, sur lequel il ne faudrait pas s'aventurer seul, sous peine d'enfoncer dans les sables mouvants ou d'être rejoint par la marée montante...

... La seule rue du Mont-Saint-Michel était noire de monde. On entendait parler des langues étrangères. Les hôtels attiraient les visiteurs en leur proposant « les fruits de mer, le gigot de pré-salé et l'omelette célèbre ». Sur le parking, des centaines de voitures

s'alignaient. Et, dans l'air marin, le cri rauque des mouettes retentissait dans un grand battement d'ailes blanches.

*

Perdu dans cette foule, le jeune pèlerin exultait de bonheur, avait hâte de monter les escaliers, de franchir les poternes, d'accéder à la haute église. Il voulait que sa première visite soit pour l'archange saint Michel, cet être spirituel, d'une beauté merveilleuse et mystérieuse, qui était apparu à Jehanne d'Arc, ainsi qu'elle en témoigna. Le Mont est son plus beau château terrestre. C'est pour lui qu'a été construite cette « Merveille », à la proue de l'Europe et de l'Asie, face au grand large des Amériques.

Plusieurs jours de suite, sans se lasser, notre Michelot visita les bâtiments de l'abbaye, dont il admira le fantastique étagement et l'étonnante architecture. Et, longuement, du haut des remparts, il contempla les grèves, il attendit le retour rapide des flots, il évoqua les foules immenses de pèlerins qui venaient, jadis, du fond de l'Europe en pèlerinage ici et qui recevaient l'hospitalité dans ces grandes salles voûtées et sonores, où les moines leur versaient des soupes chaudes et, pour dormir, leur étendaient de la paille fraîche.

*

« Qu'en sera-t-il de l'avenir ? se demandait le Michelot. L'archange saint Michel est-il encore le protecteur de la France, comme il l'a dit à Jehanne d'Arc ?

Oui, sans doute ; peut-être faudrait-il davantage l'invoquer ? J'observe que c'est le 8 mai 1945, jour de sa fête, qu'a été signé l'armistice qui mit fin à la Seconde Guerre mondiale ».

*

Au sommet de l'abbaye, étincelait la statue moderne de l'archange. Sur les grèves, le flot de la mer revenait « à la vitesse d'un cheval au galop ». Notre Michelot boucla son sac, salua le Mont et fit de l'auto-stop pour rentrer dans sa famille. De ce pèlerinage, il gardait la salutaire expérience de la route à pied, la joie de l'effort consenti, l'émerveillement de l'architecture médiévale et l'intuition que le Mont-Saint-Michel est bien plus qu'un monument historique...

Depuis le dernier bulletin... nos lecteurs nous écrivent...

Martinique

J'ai subi une opération de l'estomac. J'avais un ulcère qui devenait cancer. Je suis divorcée et mère de deux petites filles de 10 et 7 ans qui sont à ma charge. Les enfants sont très blessés par l'absence de leur père.

Je vous demande de m'aider à prier afin que le Seigneur m'accorde la guérison et le courage dans mes épreuves.

Manche

Pouvez-vous dire deux messes en l'honneur de saint Michel pour que je retrouve la force et le courage de vivre ma vie. Mon mari est parti avec une autre compagne. Quel bouleversement !

Haute-Saône

Je vous prie d'inscrire sur la liste des défunts recommandés, mon fils, décédé le 12 octobre. J'avais beaucoup prié saint Michel pour qu'il lui obtienne la grâce d'une bonne mort ; il l'a eue. Veuillez dire deux messes pour le repos de son âme.

Val-d'Oise

... Je recommande aussi à vos prières mes enfants qui ont abandonné toute pratique religieuse, ce qui, en plus de la mésestime, me peine...

Je suis toujours heureuse de lire *Les Annales*. C'est un lien avec le Mont pour moi qui ne puis m'y rendre.

Pas-de-Calais

Dans *Les Annales*, vous aviez annoncé la parution du nouveau bréviaire des laïcs. Ce livre répond aux attentes. Que dire de plus. Je le lis chaque jour, matin et soir, avec piété. Il est plus complet que celui que je possédais : « Prier chaque jour ».

Pyrénées-Orientales

Ma fille est décédée le 28 août, elle avait 21 ans. Pouvez-vous m'indiquer si je peux faire dire des messes en l'honneur de saint Michel pour ma fille. Je fais dire des messes dans ma ville. Mais elle aimait tellement saint Michel !

Seine-Maritime

Notre fille est toujours hospitalisée en psychiatrie. C'est très douloureux de la voir au milieu de tous ces malades mentaux. Le Seigneur ne pouvait pas nous envoyer plus lourde épreuve. Nous sommes accablés. Les frais d'hospitalisation vont s'élever pour nous du fait qu'elle n'est pas en médecine. Nous n'avons qu'une petite retraite du régime agricole. Il nous faut trouver la force et le courage. Notre foi dans le Christ est très grande, cela nous aide.

Indre-et-Loire

Je viens implorer la bonté de saint Michel à qui je confie tous mes soucis.

En effet, mon mari vient de perdre son emploi...

Ma fille aussi qui travaillait...

Une autre fille a de gros problèmes de santé...

Mon gendre, qui voit sa mutation attendue, annulée...

Ce sont des moments très difficiles à vivre.

En espérant que vous voudrez bien prendre ma lettre en considération...

Seine-Maritime

... Mon fils est décédé à 25 ans, le 22 mai. Pouvez-vous demander à l'archange saint Michel et à Notre-Dame des Anges de veiller sur lui. Car moi, son père, je n'ai pas su le garder sur terre.

Alpes-de-Haute-Provence

... Que saint Michel arrive à nous mettre d'accord pour un partage et des réparations à faire. J'ai 83 ans. J'ai peur de la mort. Je suis veuve... J'ai cinq fils, je n'ose pas leur téléphoner, ils ne s'aiment pas, ne m'aiment pas. Des petits-enfants, le dernier sera-t-il baptisé ? ... Dois-je partir en maison de retraite ? Je ne sais pas prendre de décision. Je demande la paix en famille et pour moi la sagesse, la paix dans le monde, des vocations et la santé du pape...

Nord

J'ai bien reçu le livret « Touriste et pèlerin », magnifique ouvrage qui nous fait découvrir le Mont-Saint-Michel. Nous nous croirions en pèlerinage. Toutes mes félicitations...

Nous sommes abonnés aux *Annales* depuis longtemps et nous avons une grande dévotion à saint Michel. Nous portons sa médaille.

Notre père, décédé en avril à 92 ans, disait souvent le chapelet de saint Michel et les prières pour se mettre sous sa protection. Son nom a été inscrit sur la liste des défunts des *Annales* de mai.

L'ARCHICONFRÉRIE DE SAINT MICHEL

50116 LE MONT-SAINT-MICHEL



• Pour être admis dans l'Archiconfrérie de saint Michel, il suffit de donner son nom de baptême et de famille, son lieu de résidence et l'année de sa naissance.

• Se faire inscrire soi-même ou par l'intermédiaire des zéloteurs, dans les registres de l'Archiconfrérie. Personne n'est valablement inscrit s'il ne le sait et n'y consent. Un billet image d'admission est remis à tout associé. Les prières de la Neuvaine sont conseillées.

• Les défunts ne peuvent devenir membres de l'Archiconfrérie. Mais leur nom peut être inscrit sur un autre registre et de ce fait ils bénéficient chaque lundi de la célébration de la messe au Mont-Saint-Michel, à l'intention de l'Archiconfrérie.

• Les enfants de moins de 10 ans peuvent être mis sous la protection de Notre-Dame des Anges et de saint Michel. A l'âge de 10 ans, il est recommandé de les faire inscrire à l'Archiconfrérie.

AVANTAGES (outre les indulgences)

• Union de prières entre tous les associés.

• Participation chaque lundi, à la messe célébrée pour les membres associés vivants et défunts de l'Archiconfrérie et chaque dimanche et jour de fête, à la messe célébrée pour les paroissiens du Mont, les bienfaiteurs du sanctuaire et des œuvres de l'Archiconfrérie.

• De plus, chaque mois, la neuvaine à saint Michel et aux neuf chœurs des anges avec ses prières particulières est assurée au Mont du 15 au 23, en union avec chacun des membres associés de l'Archiconfrérie dans le but :

- d'appeler la protection du ciel,
- de combattre Satan,
- d'obtenir la grâce d'une bonne mort,
- et la délivrance des âmes du Purgatoire.

N.B. : • Les inscriptions ne se font qu'une seule fois dans la vie. Joindre une offrande : adultes, 40 F - défunts, 40 F - enfants, 30 F.

• Pour resserrer davantage les liens qui existent entre les associés, il est recommandé de s'abonner aux *Annales* publiées 5 fois par an.

L'ABONNEMENT AUX ANNALES DU MONT-ST-MICHEL

- Abonnement ordinaire, en France 60 F
- Abonnement pour l'étranger 80 F
- Abonnement de soutien : toute somme supérieure à 60 F
- Les abonnements aux *Annales* sont à renouveler en début d'année, par **chèque bancaire** ou par **virement au CCP Rennes 442 C**

« Annales du Mont-Saint-Michel ».

- Toujours préciser sur le chèque : abonnement ou réabonnement.
- Les abonnements faits en cours d'année sont complétés par l'envoi des numéros parus depuis janvier de ladite année.

Liste des enfants consacrés à saint Michel et à Notre-Dame des Anges

Jean-Baptiste Bertrand - Pierre-Emmanuel et Anne-Laure Peugnet - Hugo Toussaint - Michel-Jean-Marie Benoit - Camille et Jeanne Beuguerie - Nicolas Nayl - Jean-Eudes Portal - Cyprien Thily - Jean Berthout - Carol et Coline Valade - Nicolas et Audrey Zieger - Nicolas Pages - Marius Carpenito - Hélène Nicolas - Kevin Gourvenec - Aude Level de Curnieu - Marie-Charlotte Methlin - Claire Peslerbe - Adeline et Alexandre Pagnon - Mathias, Vincent et

Cédric Vacher-Weber - Pierre-Raphaël Van Gansbeke - Jean-Christi Garcia - Bruno Tzanos - Michaël Blanc - Marie-Alix, Hélène, François, Sixtine Dussoubs - Marie et Céline Donnain - Jean-Baptiste, Aurélien et Sophie Clément - Anne-Laure et Olivier Crusson - Marie Barret - Julien et Maxime Galimard - enfants Marcel Diandzinga - Julie Martinetti - Caroline et Charline Potdevin - Aurore et Quentin Frerotte - Anne-Elisabeth Plumejean - Richell Santos.

Unissons-nous dans la prière pour les défunts

Audrey Carbonell - Gaston Bandelier - François Palot - Michel Vaslin - Jean-François Cruveilher - Louis Pignon - Patrick Raud - M. Bertrand - François-Joseph Henry - Francis Dutertre - Louise Joseph - Marie Madeline - Amélie Hypolyte - Grands-parents Dineaux - Robert La Bonne - Louis et Eglantine Labineau - Paul, Lucien et Gilbert Micheli - Monique Lourdo - M. Mouguiza - Marie-Françoise Massamba - Maurice Nzegomona - Emile Biayenda - Gilles Kiyindou - Auguste Nkounkou - Fulbert Youlou - Bernard Dieu et Georgette - Sylvain Burel - René Damoiseau - Maurice Jan - Marie-Berthe Guimares - Michèle Buntzly - Marie Laurent - Gilles Barthe - Fernande Cochois - Paul Morgon - Marguerite Estrangin - Jacques Challier - Lucie Nicolet - Henri Chapuis - Mme Pham-Thi-Guyen - M. MGuyen-Van-Hue - Mme Le Thi-Ty - Guy Normand - Irénée Gary -

Louis-Charles Trioullier - Ernest Le Métayer - Diane Debray - Jules et Gabrielle Colesse - Jean-Carlo et Emmanuel Folloni - Claude Level de Curnieu - Pierre et Marie Folloni - Philippe Methlin - Jean-Marie Edme - Lucienne Parmentier - Familles J.-B. Recordou et Claude-Henri Courageot - René Romer - Roland Schleidt - Claude Marcaille - Joseph et Laure Monder - André, Alphonse et Reine Juge - Denise Vingtant - Claire Michaud - Jacob Oblak - Henri Thomas - Germaine Auroy - Eugène Martin - Corneille, Violette et Daniel Dorzile - Claude Genoud - Léon Crettenand - Marie-Rose Francoli - Antoine Manzoli - Louise, Jean, Jeanne et Jean-Michel Martinetti - Félicie et Paul Henry - Raymond Darryl - Antoine Cesano - Michel Augier - Père Limozin - Sœur Marie-Germaine - Sœur Marcelle Arbelet - Epoux Augustin - André Augustin.

RENSEIGNEMENTS 1994

1) POUR VOS INTENTIONS DE MESSES

- une messe : 70 F
- une neuvaine : 700 F (9 jours de suite)
- un trentain : 2 450 F (30 jours de suite)
- un annuel : 3 990 F (une messe par semaine pendant 1 an)

2) POUR DES FEUILLETS DE PRIÈRE « le simple 1 F » - « le double 2 F » :

- Feuillet simple : *Images bleues, Consécration, Prière du Vieillard.*
- Feuillet double : *Neuvaine, Litanies et méthode de chapelet, Prière de confiance.*

3) POUR LES BROCHURES ET LES LIVRES :

- Les belles légendes de saint Michel 12 F
- Prier en famille (nouveau) 30 F
- Saint Michel et les saints anges 50 F
- Mon ange marchera devant toi 60 F
- Occultisme - Magie - Envoûtements 88 F
- Saint Michel archange, protecteur du peuple de Dieu 50 F

4) DIVERS ;

- **La cassette vidéo sur le Mont-Saint-Michel** (port compris) . 179 F
- Médailles de saint Michel ou de saint Benoît (métal argenté) :
 - 15 mm 7 F
 - 20 mm 12 F
- Scapulaire de saint Michel 20 F
- Chapelet de saint Michel 30 F
- Jolie statue de saint Michel (couleur bronze - hauteur 20 cm) 150 F
- Luminaire dans le sanctuaire :
 - une veilleuse 5 F
 - une neuvaine de veilleuse 50 F

- Toute commande doit être accompagnée de son montant, joindre toujours chèque bancaire ou postal ou mandat, ainsi qu'une enveloppe avec nom et adresse lisibles. Les frais d'envoi sont compris. Inutile de faire plusieurs chèques.

- Aucun envoi n'est fait contre remboursement.

- Inutile de nous écrire en recommandé.

Une seule adresse : M. le Recteur du Mont-Saint-Michel

Presbytère - BP 1 - 50116 LE MONT-ST-MICHEL

Une nouvelle brochure au prix de 30 francs, pour répondre aux nombreuses questions qu'on se pose sur le Mont-Saint-Michel.

- Pourquoi a-t-on construit le Mont-Saint-Michel ?
- Pourquoi une Abbaye ?
- Qui sont les Anges ?
- Les représentations de saint Michel (avec une armure) - (avec une balance)
- Le pèlerinage à saint Michel est-il toujours d'actualité ?
- Que fait-on au presbytère ?
- A quoi servent les moines ?
- Qui est saint Michel ?
- Que fait-on à la communauté ?



« A l'extérieur, le Mont-Saint-Michel apparaît, de huit lieues en terre et de quinze en mer, comme une chose sublime, une pyramide merveilleuse dont chaque assise est un rocher énorme façonné par l'océan ou un haut habitacle sculpté par le Moyen Age, et ce bloc monstrueux a pour base, tantôt un désert de sable comme Chéops, tantôt la mer comme le Ténériffe ».

Victor Hugo

LE GÉRANT : LE DIRECTEUR DES ANNALES, P. RENARD - 50116 LE MONT-SAINT-MICHEL

Imprimerie OCEP - 50200 Coutances - Tél. 33.46.02.02

N° INSCRIPTION C.P.P.A.P. : en cours