

LES ANNALES DU MONT ST-MICHEL

124^e année
Juin - Juillet - Août
N° 3 - 1998

BULLETIN DU PÈLERINAGE ET DE L'ARCHICONFRÉRIE



Sommaire

Editorial	1
Une page d'histoire	2-5
La vie au Mont Saint-Michel	6-10
Courrier des lecteurs	11-13
Amis défunts recommandés	14
Enfants consacrés	15



P

Editorial

endant les mois de juin et juillet, il est difficile d'échapper aux échos des différents événements sportifs qui font l'actualité : le Mondial de football et bientôt le Tour de France cycliste ! En regardant l'une ou l'autre de ces manifestations à la télévision, j'ai été étonné de voir le nombre relativement important de sportifs marquant un exploit personnel par un geste religieux discret et ostentatoire. Le coureur cycliste arrivant premier et seul dans une étape de montagne et qui franchit la ligne en traçant sur lui un grand signe de croix, le footballeur qui vient de réussir un but et qui en fait timidement autant. Signe de croix orthodoxe pour les pays de l'Est, latin pour ceux de l'Ouest et d'Amérique du Sud.

On peut, et certains ne manquent pas de le faire, se moquer de cela et dénoncer le retour de la superstition. C'est un peu facile et aller un peu vite en besogne. J'y vois, en ce qui me concerne, l'expression d'une foi vivante, populaire, qui ne refuse pas de s'exprimer. J'y décèle, chez ces athlètes de haut niveau, conscients de leur valeur, de leur technique, de leur popularité, la prise de conscience de la présence et de l'action bénéfique de Dieu dans leur vie.

Sommes-nous attentifs, dans notre vie de tous les jours, à cette présence ? Pensons-nous à faire action de grâce ? Osons-nous manifester d'une façon ou d'une autre (point n'est besoin de grande démonstration) notre gratitude envers le Seigneur et ses anges ?

Le sanctuaire du Mont, afin de vous aider à sanctifier cette vie, met à votre disposition un nouvel outil : LE LIVRET DU PÈLERIN. Dans cette brochure, vous trouverez des textes de prières nouveaux et inédits, des informations sur le sanctuaire, les textes de la Neuvaine, du Chapelet. C'est la brochure de base de tous ceux qui ont une dévotion particulière pour saint Michel. Elle est vendue 39 F (+ 10 F pour l'expédition par poste). Je suis certain que vous lui ferez bon accueil et qu'elle vous sera très utile.

Bonnes vacances à ceux qui ont la possibilité d'en prendre. Bon courage à ceux qui vont travailler pendant cette période ou à ceux que la maladie et l'âge empêchent de se déplacer. Notre prière pour vous, confiée à l'archange de lumière, vous accompagne !

André Fournier, recteur du sanctuaire



La première fondation de Mgr Bravard au Mont Saint-Michel

L'orphelinat Saint-Joseph confié à Victorine Le Dieu de la Ruaudière

Monseigneur Bravard demande aux sœurs de fonder un orphelinat de garçons "aux Fanils"...

Monseigneur Bravard a des vues sur les futures religieuses. Il va bientôt signer, le 31 mars 1865, le bail qui lui donne la jouissance d'une grande partie des bâtiments abbatiaux, y compris la "**Caserne des Fanils**". Et c'est là qu'il va demander aux sœurs de s'installer et de fonder un **Orphelinat de garçons**. Cela correspondait aux tendances d'assistance sociale de l'époque. A la même date, l'abbé Roussel fondait l'œuvre de la première communion, qui allait devenir celle des Orphelins-apprentis d'Auteuil.

Sans doute un abîme séparait les projets touffus de l'évêque de la simple pensée de son humble diocésaine. La fondatrice n'envisageait que l'Adoration réparatrice. Monseigneur voyait plus loin et plus grand, mais il ne se souciait guère des contingences matérielles. Et "lorsque le 15 juin 1865, les trois religieuses, précédées de la charrette qui transportait leur mobilier depuis la rue Notre-Dame-des-Champs se présentèrent à la porte des "Fanils", rien n'était prêt pour les recevoir". Elles durent emménager provisoirement à la maison dite "Les Mouettes", dans la "Grand-Rue" du Mont. Leur vie

de fatigues et de privations commençait. Le souci du lendemain harcelait la courageuse fondatrice. Elle s'en ouvrit à l'évêque, qui répondit : "*Nous ne regrettons pas les petits sacrifices que vous faites pour vivre ; vous le savez bien, c'est seulement par la croix et les privations que peut s'accomplir la volonté du Seigneur. Il est impossible de fonder une œuvre si l'on ne commence pas à mourir à soi-même, à ses propres commodités et à tout ce que demande notre nature.*"

Les religieuses à peine installées, les constitutions rapidement rédigées, l'évêque entreprenant et expéditif signe, le 4 novembre 1865 avec le Préfet de la Manche un "**Traité**" pour créer au Mont Saint-Michel l'orphelinat auquel il songeait.

Victorine Le Dieu avait essayé de temporiser : "*J'osais demander à Sa Grandeur la simple permission de former dans quelques-unes des habitations laissées libres au Mont par le départ des employés de la Maison Centrale un petit poste d'Adoration réparatrice, qui eût aussi pu favoriser aux âmes de foi le pèlerinage du Saint archange, si Monseigneur l'eût pas cru devoir ou pouvoir nous don-*

ner place dans la chère abbaye... Mais la divine volonté n'avait pas encore marqué cet instant pour le triomphe de l'Eucharistie réparatrice.

"Je faisais un peu sentir à Monseigneur que cette installation (aux "Fanils") serait coûteuse pour moi... tandis qu'il pourrait facilement épargner ces frais sans être nullement gêné par lui-même."

"Il me répondit (3 mars 1865) "*Si je vais au Mont Saint-Michel, comme il est probable, il me faudra des religieuses pour tenir : 1° - un dépôt de mendicité ; 2° - un orphelinat de garçons, et 3° - une hôtellerie pour les dames qui voudraient faire une retraite. Ces religieuses seront dans l'ancienne caserne. Elles auront beaucoup à faire ; ce travail pourrait-il s'accorder avec votre but, qui est la prière, la piété envers Notre Seigneur Jésus Christ ? Vous y réfléchirez. Il ne faut pas penser à un établissement de religieuses dans l'intérieur du château (l'abbaye). Je vous bénis, ma sainte fille.*"

"Je répondis, continue Victorine : "*Monseigneur, notre sainte Œuvre pouvant se prêter à la réparation des âmes et des corps comme à la Réparation envers Dieu, nous sommes à la disposition de Votre Grandeur pour ses œuvres de cha-*



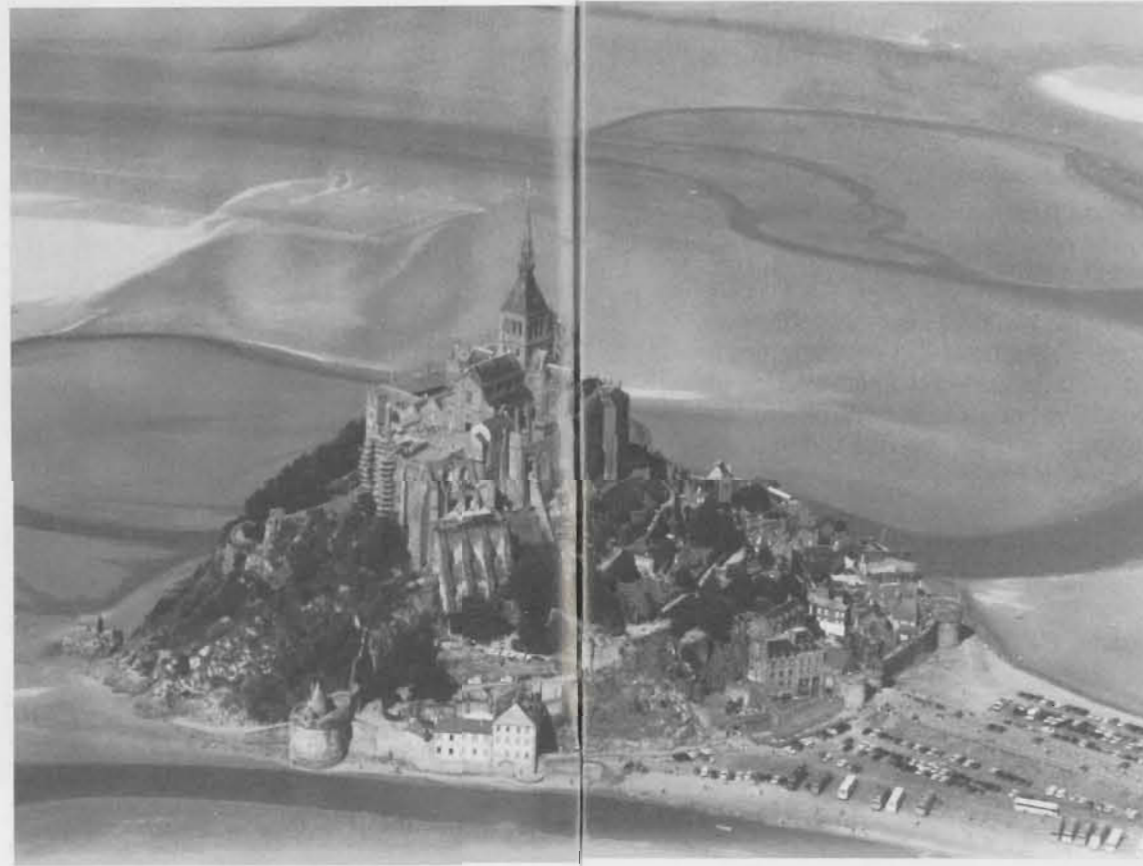
rité. Il serait facile de modifier nos règlements en conservant notre précieuse vocation...

**

Le "Traité" avec la Préfecture était signé, l'arrivée des premiers orphelins pouvait intervenir dès l'année 1866. Il fallait donc constituer canoniquement la nouvelle congrégation ; ce qui est fait le 19 mars 1866, en la fête de saint Joseph. Monseigneur Bravard reçoit les vœux de la Mère fondatrice et des autres sœurs qui l'accompagnent, et remet l'habit aux postulantes, car il y en a déjà. Mère Marie-Joseph a écrit pour évoquer cette fête des lignes émouvantes : "C'était une splendide journée de printemps ; le soleil dardait ses rayons sur les vieux murs de l'abbaye recouverts de fleurs. A l'instant même où, prosternées devant l'autel, nous faisons à Dieu l'offrande de nous-mêmes, la mer envahissait les grèves. A cette heure grave et solennelle, je fus frappée par le bruit de la marée montante. Cette vieille obéissante qui depuis des siècles exécute avec une ponctuelle exactitude les ordres de Dieu, qui vient baigner le grain de sable à elle assigné comme terme de son mouvement et ne le dépasse pas, je l'ai vue, pendant les tempêtes lancer par dessus les bâtiments son écume plus blanche que neige, mais sans franchir les limites. Combien de fois, en contemplant la mer, mon âme s'est élevée à Dieu".

Six premiers orphelins arrivent dès le 18 avril 1866, conduits par un prêtre d'Avranches, l'abbé Tanquerel des Planches. Le 24 avril, c'est

Monseigneur lui-même qui accompagne les quatre autres : ainsi est constituée la première "dizaine" prévue par le contrat en ces termes : "Le préfet de la Manche s'engage à confier à Monseigneur l'Evêque pour les élever cinquante enfants de sexe masculin assistés par le département, de 4, 5 ou 6 ans révolus. Ces enfants seront mis successivement par dizaine à la disposition du prélat...



Monseigneur s'engage à recevoir ces enfants dans l'établissement qu'il a fondé au Mont Saint-Michel sous le titre d'orphelinat départemental, à

les y maintenir, habiller, entretenir, à pourvoir à leur éducation morale et religieuse, à les y soigner en cas de maladie, et ce jusqu'à l'âge de 12 ans révolus, et à supporter également les frais d'inhumation des décédés."

Nous avons sur ces enfants de précieux renseignements, en particulier par le "Livret d'enfant" qui était établi pour chacun d'eux et qui

les suivait jusqu'à leur majorité. Prenons par exemple le Livret, coté et paraphé le 23 avril 1866, d'Artur Destrivières : "Enfant trouvé le 12

janvier 1861, inscrit à l'hôpital de Coutances sous le numéro matricule 6542, confié le 24 avril 1866 aux soins de Monseigneur Bravard, ainsi qu'il l'a reconnu par sa signature au registre d'entrée." Et, plus loin, sous la signature du père Turpin : "Confié aux soins de Mme la Supérieure de l'Orphelinat départemental de Saint-Joseph, demeurant au Mont Saint-Michel".

Nous le retrouvons plusieurs fois, cet Artur Destrivières, sur les registres, ainsi que quelques autres jusqu'en 1872. Nous avons connaissance du décès, le 26 mai 1870 de l'un d'eux, Edouard EMILIEN, qui fut inhumé dans le cimetière du Mont ; il avait 8 ans et demi.

Monseigneur Bravard ayant pris la responsabilité de la fondation et du fonctionnement de cet orphelinat en était le véritable "maître de pension" au regard de la loi. Mais il s'était rapidement déchargé des questions matérielles, qui incombaient totalement à Mère Marie-Joseph. L'évêque pensait peut-être affecter plus tard ces enfants au service de la liturgie dans l'église abbatiale ; soucieux du recrutement sacerdotal, il voyait dans cet orphelinat l'une de ces "écoles presbytérales" qu'il fonda par la suite. Et peut-être la vue de ces orphelins attirerait sur le pèlerinage des offrandes bien utiles. De son côté, Mère Marie-Joseph pensait toujours à l'Adoration réparatrice et voyait bien qu'il était difficile de tout concilier.

Jean Béasse (à suivre)

Tous ceux qui vivent et travaillent au Mont Saint-Michel s'apprêtent à entamer "une nouvelle saison". Commerçants, restaurateurs, guides, office du tourisme, tous, chacun dans son domaine, est prêt à donner, à offrir le meilleur pour que les touristes qui arrivent en grand nombre puissent profiter pleinement de leur visite au Mont Saint-Michel.

La Maison du Pèlerin est prête, elle aussi, à commencer l'été 1998 ! Depuis juin, la librairie religieuse, grâce à Siloë, a rouvert ses portes aux touristes et aux pèlerins qui trouvent de nombreux livres, cartes postales, cassettes et compact-disques.

Brigitte Corbel en est responsable : elle sera aidée tout l'été par des jeunes bénévoles.

Cette librairie religieuse est avant tout un lieu où l'on peut trouver de quoi se "nourrir spirituellement", non seulement nourrir sa foi, mais aussi découvrir d'autres témoignages de foi, rencontrer des auteurs et leurs livres tous différents. On peut y trouver des idées de cadeaux. On y fait des rencontres. On peut prendre le temps de feuilleter, de demander des conseils, d'échanger. La librairie est un endroit calme qui permet de se reposer du bruit et de l'agitation.

Pourquoi ne pas ralentir le voyage, faire une pause. Une halte pour respirer un autre parfum, celui des livres, entendre un peu de musique et goûter un vrai temps de vacances ?

Prolongeant la librairie, se trouve une exposition qui, dans le même esprit, propose des tapisseries éclatantes de couleurs. Elles sont l'œuvre de Caillaud d'Angers.

Ce sont les illustrations, suivant l'inspiration de l'artiste du texte de l'Apocalypse.

Pleines de lumières, de couleurs, elles rendent toute l'énergie et la face de ce texte magnifique.

Pour les pèlerins, très nombreux qui passent dans l'église Saint-Pierre, sanctuaire du Mont Saint-Michel, nous avons placé au-dessus du chœur le tableau réalisé par Caillaud d'Angers : saint Michel terrassant le dragon. Cela nous permettra tout l'été d'accompagner les pèlerins et de montrer que l'église n'est pas un musée, mais que toute création peut être source de méditation, de louange et de prière.

Nous sommes heureux de pouvoir offrir à tous ceux qui veulent faire le pèlerinage au Mont Saint-Michel, un petit livret du pèlerin dont le titre "Un temps pour Dieu", évoque la démarche du pèlerinage.

Avec de nombreuses prières, photos, poèmes, le pèlerin pourra nourrir sa marche, sa traversée, son arrivée sur le Mont Saint-Michel, ainsi que son départ. Ce livret du pèlerin de plus de 60 pages, a été réalisé par l'équipe pastorale du Sanctuaire. Nous souhaitons avant tout qu'il puisse vous accompagner dans vos pèlerinages et dans votre prière, unie à la nôtre.

Nouveau été 1998

Ce livret est en vente à
la Maison du Pèlerin

BP 1
50116 MONT SAINT-MICHEL
(39 F + 10 F de port)

LE LIVRET DU PELERIN

Le Sanctuaire de l'Archange Michel



Un temps pour Dieu

Editions Benedictines

L'équipe pastorale du sanctuaire, dans le cadre de la Pastorale du Tourisme, propose également des soirées musique à l'église paroissiale et des soirées conférences à la Maison du Pèlerin.

Toutes ces animations ont pour but de montrer une Eglise, une communauté vivante prête à l'accueil, à l'écoute et au partage.

La présence d'un prêtre dans l'église sera un signe de cet accueil, tout au long de l'été. Nous nous confions à votre prière afin de pouvoir assurer au mieux ce à quoi nous sommes appelés.

Marie-Pierre Ingrao

Mardi 9 juin, avait lieu à la Maison du Pèlerin le vernissage de l'exposition "L'Apocalypse" du peintre Louis Caillaud d'Angers, en présence de M. le Sous-Préfet Guillaume, M. Vannier maire du Mont Saint-Michel, Mme Poignant premier adjoint, M. Hochet administrateur de l'abbaye, et M. Yann Le Pichon critique d'art.

Le recteur du sanctuaire, le Père André Fournier, a rappelé le rôle culturel de ce type d'exposition, renouvelée chaque année à la Maison du Pèlerin.

Nous remercions l'association l'Artissé pour l'organisation de cette exposition de tableaux et tapisseries.

Cette exposition est visible de juin à septembre à la Maison du Pèlerin.

Caillaud d'Angers

Caillaud d'Angers est né le 27 novembre 1911 à La Gaubretière (Vendée). Seize ans plus tard, on le trouve étudiant à l'école des Beaux-Arts d'Angers, où il obtient le premier prix du département et une bourse d'étude pour l'école des Beaux-Arts de Paris.

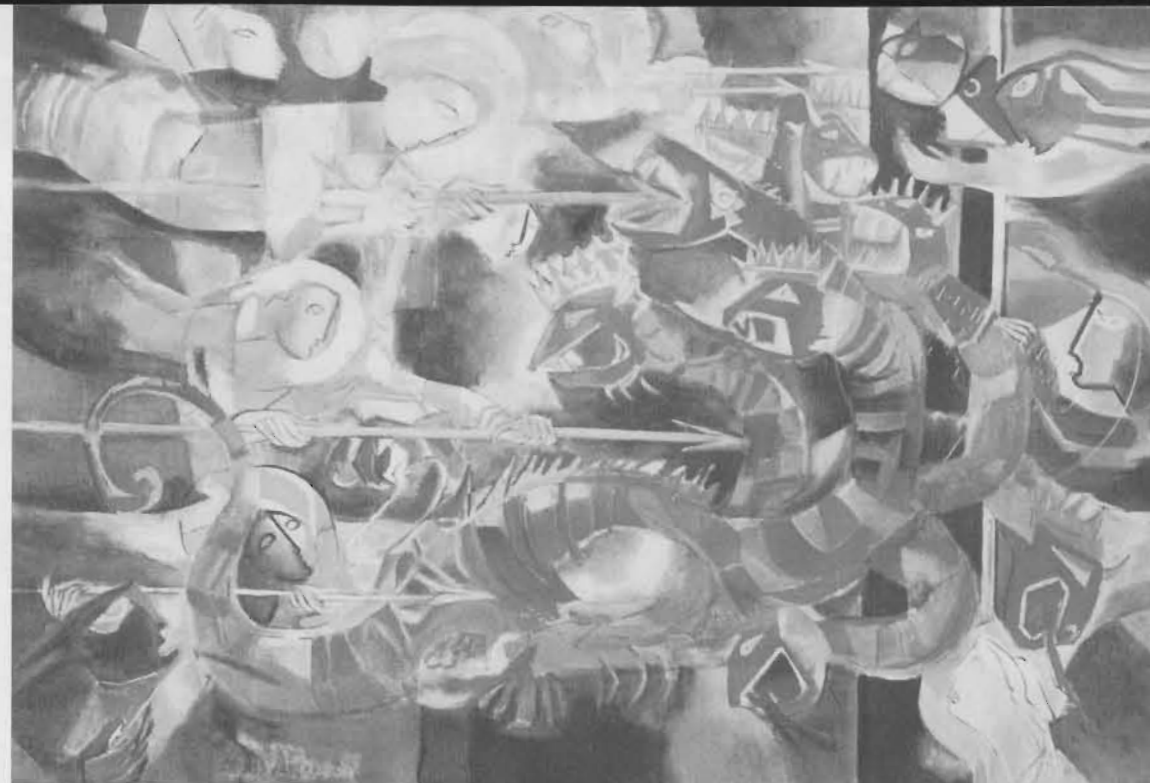
Durant son séjour parisien, il participe à plusieurs expositions de groupes (galeries) et rencontre plusieurs artistes contemporains dont il étudie les œuvres : Matisse, Picasso, Rouault, etc. A l'âge de 27 ans, il est nommé professeur de dessin au collège de Cognac. Après la guerre, il se consacre à des études abstraites et figuratives. En 1953, il expose son fameux Christ Vert, à Angers, qui fait scandale. Dès 1956, on peut voir ses œuvres dans les grandes galeries européennes, Londres, Paris, Göteborg (Suède), Dortmund, etc., et aux USA, à New York et Pittsburgh, à Québec au Canada où il obtint la médaille d'argent ; à celle-ci s'ajoute la médaille d'or de la ville de Cognac.

Au fur et à mesure des salons et des expositions, son style évolue. Sa série de grandes aquarelles est fort remarquable pour

ses qualités artistiques que l'on compare à celles de Rouault, Chagall, Dufy, etc. Depuis le début de sa carrière, Caillaud d'Angers s'est intéressé aux nombreuses tendances artistiques qu'il a traversées, lui permettant de créer son propre style qui s'inscrit dans la suite des grands : Picasso, Braque, de Staël, Kandisky, etc.

Les critiques d'art situent Caillaud d'Angers parmi les plus grands coloristes de notre peinture contemporaine. Ce n'est qu'après des années de méditation et d'esquisses sur l'Apocalypse qu'il commence, en 1983, à ébaucher ce qui deviendra une œuvre marquante de l'art sacré de la fin du XX^e siècle. En 1984, il fait un premier jet en réalisant quarante-cinq aquarelles de grand format, exécutées à Peniscola, sous le 40^e parallèle, avec la même lumière que dans l'île de Patmos. Cette série est immédiatement suivie des grandes peintures sur l'Apocalypse, qui seront terminées une année plus tard et présentées en première au public angevin en septembre 1985.

Il est !
Il était
et il
vient !



Le messager de saint Jean

L'Apocalypse est un écrit.

C'est la révélation faite aux hommes par Dieu. La prophétie est orale. Avec cette différence s'ajoute le symbolisme. Chaque nom, verbe, est porteur d'une signification précise où le hasard n'a pas lieu d'être.

Le genre apocalyptique est précieux pour un artiste : il suffit de relire pour comprendre la valeur inestimable des descriptions des formes, des couleurs, et de tous les signifiants au message.

De par son art, et de par son nom, Caillaud "d'Ange est" l'a compris. Il est le messager de saint Jean. Devenu notre instrument au service de Dieu, le peintre construit une œuvre monumentale. Au pied de la croix du Christ, quarante scènes se jouent.

Avec talent, l'artiste raconte en couleur et en lumière le récit. Avec chaleur et violence, s'entrechoquent un rouge sang victorieux, et un ton verdâtre morbide, un bleu sombre, étrange et sévère, et un jaune paille, or et lumière. De ce tourbillon de couleurs est née une nouvelle image de l'Apocalypse, plus réelle, plus jeune, plus contemporaine. Qui pouvait mieux que Caillaud d'Angers remplir cette mission ?

Aux portes du deuxième millénaire, un des plus grands coloristes de notre temps a choisi de nous rappeler, dix-neuf siècles plus tard, le message de saint Jean. Et si ce choix était juste et d'actualité ? Et si, nous, contemporains, étions au cœur même de l'Apocalypse ?

Jean-Claude Mandel

MAISON DU PÈLERIN MONT-SAINT-MICHEL

MUSIQUES
SOIRÉES CONFÉRENCES
DÉBATS
EXPOSITIONS MUSIQUES

Lundi 20 juillet à 20 h. 30 *Église paroissiale*
JEAN-MICHEL GOUMY compositeur accordéoniste
Concert de musique classique et romantique

Samedi 15 août à 20 h. 30 *Église paroissiale*
Ensemble vocal VOSKRESSENIE
Musique orthodoxe russe

Lundi 10 août à 20 h. 30 *Maison du pèlerin*
"L'Esprit-Saint". Soirée avec **JEAN-PIERRE MOUTON**

Lundi 17 août à 20 h. 30 *Maison du pèlerin*
"Les sources du baptême". Découvrir les baptistères et les fonts baptismaux
Soirée avec **LOUIS MALLE**

Lundi 24 août à 20 h. 30 *Maison du pèlerin*
"L'hospitalité" Clients? Hôtes?
Soirée avec **JEAN-YVES VÉTELÉ et le père ANDRÉ FOURNIER**

Vendredi 4 septembre à 20 h. 30 *Église paroissiale*
"Le Cantique des cantiques". "Cantate de l'amour absolu", nouvelle version poétique
traduite de l'hébreu par **YANN LE PICHON**
interprétée par **MICKAEL LONSDALE,**
CATHERINE FANTOU-GOURNAY,
BRIGITTE LE PICHON au piano (MESSIAEN, BRAHMS)

EXPOSITION: *Maison du Pèlerin et Église paroissiale*
"L'APOCALYPSE" Tableaux et tapisseries de **CAILLAUD D'ANGERS**

Tout l'été la Maison du Pèlerin sera heureuse de vous accueillir de 9 h. 30 à 18 h.
dans sa librairie religieuse **SILOE**

Pour tous renseignements: Tél/Fax: 02 33 60 14 05

Carrièr des lecteurs

Nous restons toujours émerveillés par la beauté de l'abbatiale... la lumière brillante d'un matin, la sérénité du soir, la ferveur de la prière du milieu du jour... Tout ce que Tu as créé, Te rend grâce ô Notre Dieu.

*

Ce sont les pieds enduits de boue, comme le savent tous ceux qui ont traversé la baie à pied, que j'ai abordé le Mont Saint-Michel. Pas pour la première fois, certes, mais j'étais heureux cette fois d'y être de retour dans un esprit plus recueilli.

Une fois gravis les grands escaliers, nous avons pu nous approprier l'abbatiale vidée de ses touristes, pour partager l'intimité privilégiée des moines et pour participer à leur prière.

Le lendemain matin, nous avons pu découvrir l'abbatiale à l'aube. Le soleil levant traversait déjà l'édifice, du cœur au transept, par l'un des rayons qui perçait les vitraux de la chapelle du fond et nous éblouissait. Cet accueil donnait envie de découvrir les lieux : cette sobriété habillée un instant par la lumière. Le temps de trouver une place contre une colonne ou sur un banc, le soleil tournant d'un vitrail à l'autre, allumait un à un les piliers de l'abbatiale.

Assis, j'imaginai tous ceux qui avaient assisté à ce spectacle avant moi, tous ceux qui autour de moi le vivaient aujourd'hui, tous ces moines qui avaient vécu ici auparavant, qu'en avaient-ils pu penser.

J'imaginai la mer, pas loin... Et nous tous, dans ce vaisseau perché en équilibre sur son rocher : quelle drôle d'image ! Ma prière s'unissait, elle aussi, tendue dans l'éphémère de cet instant, à celle qui, dans la chapelle, commençait...

Dans ces murs que le soleil avait fini par inonder, les hordes de visiteurs arrivaient déjà.

Jean-Loup, un jeune de passage au Mont Saint-Michel

*

J'aime les vieilles pierres des vieilles bâtisses parce qu'elles ont plein d'histoires à raconter. Les pierres du Mont, elles me parlent des hommes qui ont décidé de s'installer sur ce bout de rocaille au milieu des eaux ; elles me parlent de leur foi qui les a fait braver les dangers des marées pour construire ce monument à la gloire de Dieu, un monument dont la majesté a dû faire des envieux parmi les princes ; elles me parlent des hommes qui ont vécu ici et des multitudes de pèlerins qui n'ont fait que passer, parfois à leurs risques et périls. Il paraît que la foi déplace les montagnes et les fait se jeter dans la mer. Le Mont Saint-Michel ne devait être qu'une petite bosse, au milieu de la mer, mais tous ces hommes en ont fait une gigantesque montagne de la foi.

Maintenant, je peux dire que je connais le Mont Saint-Michel. Tout du moins, j'ai fait peu sa connaissance, car je n'y suis pas resté longtemps. Si j'y retourne un jour, je sais que j'aurai encore plein de choses à y découvrir. Mais, pour l'instant, il reste un vrai grand souvenir que les mots ont un peu du mal à transcrire. Finalement, le Mont reste dans mon esprit comme un témoin, le témoin des réalisations surhumaines que les hommes sont capables de faire vivre quand ils sont habités du désir de Dieu. Un vrai "truc de foutraques"...

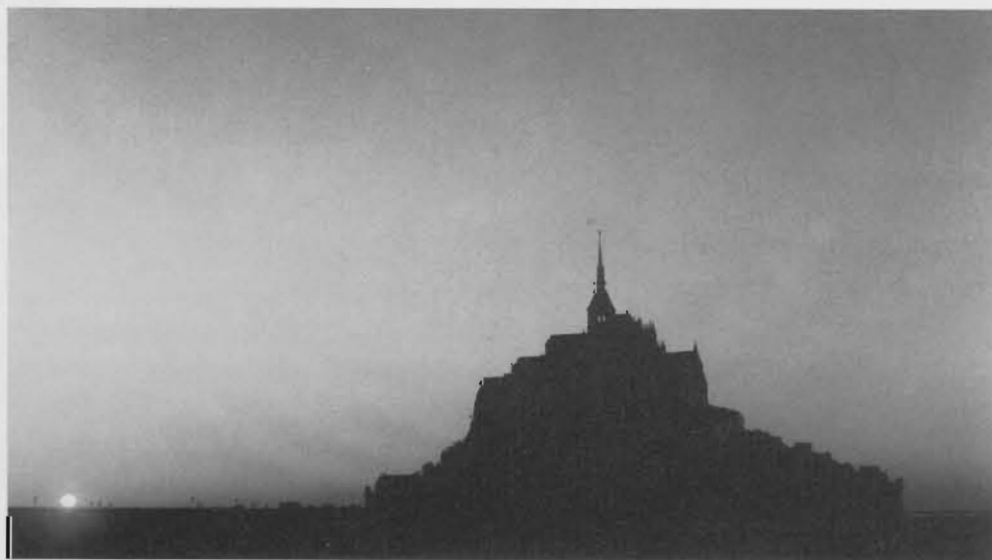
Xavier

Aux saints archanges, et anges...

1. - Vous, O saint Michel, qui pesez les âmes,
lorsque prennent fin nos jours, aux trépas :
pour que le Seigneur adresse aucun blâme,
"Qui est comme Dieu", conduisez nos pas.
2. - Vous, saint Gabriel, saluant Marie,
vous lui révélez la "Force de Dieu" ;
le Verbe prend chair et nous donne vie :
instruisez nos cœurs des splendeurs des Cieux.
3. - Vous, saint Raphaël, charitable guide,
"guérissez" nos corps, et, aussi, nos cœurs ;
si nous traversons des sentiers arides,
soyez avec nous contre le malheur.
4. - Et vous, bel Ange, fidèle gardien,
Dieu, en sa bonté, à vous m'a confié :
tout au long des jours, éclairez-moi bien ;
dans la charité, nous demeurons liés.
5. - Saintes Myriades du clair Paradis,
pour nous secourir, êtes envoyées
dans tout l'univers, — la foi nous le dit, —
en vue du salut, par Jésus payé.

(22 mai 1998)

Jean-Pierre Dulouard



Quand la lutte devient âpre

Aujourd'hui, Seigneur, je souffre.
J'ai mal.

Je viens devant Toi.
Je veux bien ce que Tu veux.
mais je n'en sais rien.

Tout cela n'a pas de sens.
J'ai l'impression que tu es sourd,
ou pire, que prier ne sert à rien.
Donne-moi seulement
une graine de courage.
Soulève un peu la chape de plomb
qui m'est tombée sur les épaules.
Juste un peu d'air, Seigneur,
un peu de lumière,
une main douce,
quand la panique gagne.

Jésus, toi qui sais, aide-moi.
Saint Michel, sois avec moi,
dans ma lutte pour la vie.
Seigneur, viens à mon aide. Amen.

Extrait du Livret du Pèlerin

Demandes de prières...

Ouvre notre cœur, Seigneur, aux cris de nos frères
Ouvre notre cœur, Seigneur, à la souffrance de nos frères
Ouvre notre cœur, Seigneur, à ton Amour
Toi qui le premier nous as aimés.
Donne à chacun ta tendresse, ta joie, ton secours.
— pour un époux gravement malade
— pour la bonne santé d'une famille
— pour le baptême de Marine
— pour de jeunes mariés
— pour Cyril et Stéphane
— pour Evelyne, dans sa solitude
— pour Frédéric, 44 ans, décédé.

*Amis défunts
recommandés*

Pierre Borel
Gilbert Toson
Marie Thérèse Michel
Annie Audrain
Lucien Bailliez
Rose Spano
Marie France Richonet
Père Robert Ernest Bichon
Jean Bourgin
Luc Honore
Francois Pinat
Ludovic Stéphane Chemir
Edmond Eugenia Jappont
Henriette Jappont
Francina Pelopidas
Solange Jappont
Genolte Labourg
Joeph Louisia
Marie Aline
Marie Lucile Filiao
Marie-Josée Velonaky
André Henemann
André Bonte
Alphonse Scheffler
Hélène Scheffler
François Schutz
Joseph Macoug
Paul Baptistide
Pauline Croutier
Lucien Isbled

Eugène Alceboue
Denise Aguo
Jacqueline Goramien
Jean Paul Guillot
Jean Roux
Simone Christophe
Philippe Richard
Albert Le Pite
Lys Le Pite
Louis Le Tilly
Noel Imbert
Mathilde Imbert
Mr Brame Isled
Mme Brame Isled
Christine Khaled
Rémi Khaled
André Duberney
Muriel Clave
Atilio Vitale Toson
Monique Herain
Marie Herain
Juliette Diochet
Marie Joseph Dejeante
Lucien Chabbert
Serge Touam
Amélie Credon
Jean René Laplace
Jérôme Gandolfo
Maurice Gaulliez

*Enfants consacrés
à saint Michel et à Notre-Dame des Anges*

Stewens Begard
Ayrton Begard
Joyce Begard
Charlène Begard
Simon Jozroland
Fanny Leclerc
Nicolas Leclerc
Julien Leclerc
Jean-Pascal Retel
Myriam Retel
Nils Michel
Manon Sberro
Alexis Chateau Degat
Fabrice Hego
Arnaud Louis Casalan
Benoît DelcescauX
Julia Delcescaux

Jean-Gabriel Doxville
Mathilde Couillaud
Thibault Castera
Thibault Catry
Pauline Catry
Salèa Viguerard
Appolinaire Konin
Jeanne Akaffan
Hugues Ben Bella
Philippine Amougou
Camille Langenais
Mathieu Desmeulles
Auguste Sita Gloire
Maxime Tevenin
Benjamin Teyssier
Anthony Roque

L'ARCHICONFRÉRIE DE SAINT MICHEL

BP 1 - 50170 LE MONT SAINT-MICHEL

• L'Archiconfrérie a pour but de permettre une large union de prière entre tous ses membres, en lien avec les célébrations qui se déroulent au sanctuaire de l'Archange.

• Chaque mardi, une messe est célébrée dans l'église Saint-Pierre du Mont Saint-Michel pour les membres associés vivants et défunts.

• Chaque mois, du 15 au 23, une neuvaine de prières est assurée par les deservants du sanctuaire et chaque membre de l'Archiconfrérie est invité à s'y associer, là où il se trouve. Un livret comprenant les prières spécifiques à cette neuvaine est remis à chaque associé lors de son inscription.

• Pour être inscrit ou faire inscrire quelqu'un à l'Archiconfrérie, il faut avoir plus de 10 ans. Il suffit de donner le nom, le prénom, le lieu de résidence et l'année de la naissance. **Personne ne peut être valablement inscrit s'il ne le sait et n'y consent.** Une offrande permettant de couvrir les frais d'inscription est recommandée (voir ci-dessous).

• Les défunts ne peuvent être membres de l'Archiconfrérie. Mais leur nom peut être inscrit sur un registre particulier qui leur permet de bénéficier des messes célébrées tous les mardis au Mont Saint-Michel aux intentions de tous ceux qui sont recommandés.

• Les enfants de moins de 10 ans peuvent être mis sous la protection de Notre-Dame des Anges et de saint Michel.

• Pour resserrer davantage les liens qui existent entre les associés et être informé de la vie du sanctuaire, il est recommandé de s'abonner à la revue "Les Annales" publiée cinq fois par an.

Offrandes recommandées :

Inscription à l'Archiconfrérie (une fois pour toute) :	50 F
Inscription d'un défunt :	50 F
Inscription d'un enfant :	40 F
Neuvaine de veilles :	50 F

A compter du 1^{er} janvier 1997

Messe :	80 F
Neuvaine de messes (9 jours de suite) :	800 F
Trentain (30 jours de suite) :	2 800 F
Annuel (une messe par semaine pendant un an) :	4 560 F

Pour les offrandes détaillées ci-dessus : envoyez vos chèques ou CCP à l'ordre de :

Sanctuaire du Mont Saint-Michel - BP 1 - 50170 Le Mont Saint-Michel

ŒUVRES CATHOLIQUES DU MONT SAINT-MICHEL

BP 1 - 50170 LE MONT-SAINT-MICHEL

(Association loi de 1901)

L'association des Œuvres catholiques du Mont Saint-Michel, se met à votre disposition pour vous permettre d'acquérir les objets de piété ou les ouvrages susceptibles d'aider votre prière en lien avec l'Eglise catholique et le sanctuaire de l'Archange au Mont Saint-Michel.

TARIF 1998

OBJETS DE PIÉTÉ

— Médailles de saint Michel ou de saint Benoît	
Diamètre 15 mm	13 F
Diamètre 20 mm	18 F
En pendentif	55 F
En porte-clef	35 F
— Chapelet de saint Michel (grains bois foncé)	45 F
— Statue de saint Michel en résine	
Hauteur 15 cm (imitation bois, bronze)	160 F
Hauteur 30 cm (imitation bois, ivoire, bronze)	250 F
— Statue de saint Michel en plastique (hauteur 10 cm)	30 F
— Cierges de dévotion pour neuvaine avec sérigraphie représentant saint Michel	
En conteneur plastique	50 F
Sans conteneur plastique	40 F

LIVRES ET BROCHURES

— Les belles légendes du Mont Saint-Michel (R. Dubard)	25 F
— Touristes et pèlerins au Mont Saint-Michel (P. Renard)	30 F
— Prier en famille	35 F
— Saint Michel et les Saints Anges (L. Laurand)	50 F
— Saint Michel, protecteur du peuple de Dieu (Beauvin/Beuvallet)	50 F
— Mon ange marchera devant toi (G. Hubert)	65 F
— La Marche : recueil de textes pour les pèlerinages (J.-P. Mouton)	65 F
— Sectes : Que dire ? Que faire ? (J. Vernet)	100 F
— Chrétiens devant le mystère de l'occulte et de l'étrange : Occultisme - Magie - Envoûtements (J. Vernet)	100 F
— Un moine raconte son abbaye (J.-P. Mouton)	60 F

CASSETTE VIDÉO (SECAM, PAL, NTSC sur demande)

"Le Mont Saint-Michel, signe de Dieu pour les hommes"	120 F
---	-------

Ces prix s'entendent frais de port compris. Pas d'envoi contre remboursement.

ABONNEMENT AUX ANNALES

France - 1 an	65 F
Etranger - 1 an	85 F

Les abonnements faits en cours d'année sont complétés par l'envoi des numéros parus depuis janvier de la dite année.

Pour toutes commandes ou abonnement, envoyez vos chèques ou CCP à l'ordre de :
Sanctuaire du Mont Saint-Michel - BP 1 - 50170 Le Mont Saint-Michel

NOUVEAU : Le livret du pèlerin "Un temps pour Dieu" (39 F + 10 F port)

17 juillet 1998 : Pèlerinage des Grèves - Mont St-Michel
Départ : 8 h 30 de Genêts
11 h 30 : messe à l'abbatiale présidée
par Mgr Fihey
16 h : vêpres à la croix de Jérusalem
Mont Saint-Michel

JUILLET - AOUT

- **Horaire des messes à l'église paroissiale :**
Tous les jours : messe à 11 h
Tous les samedis : messe à 11 h et 18 h 30
Dimanche : messe à 11 h.
- **Accueil à la Maison du Pèlerin :**
tous les jours, de 9 h à 18 h.
- **La librairie religieuse Siloë,**
située à la Maison du Pèlerin
est ouverte tous les jours de 9 h 30 à 18 h.
- **L'équipe pastorale se tient à votre disposition**
pour organiser avec vous votre pèlerinage
(temps de prière, célébration, partage).

Tél./Fax : 02 33 60 14 05

Maison du Pèlerin : BP 1 - 50170 Mont Saint-Michel

Internet : www.cef.fr/coutances

Minitel : 3815 Gabriel